



Organisation des Nations Unies
pour l'alimentation
et l'agriculture

Agence
de Promotion
des Investissements
Agricoles



Institut national de la
recherche agronomique
de Tunisie



Promouvoir **L'INVESTISSEMENT**
RESPONSABLE au profit **DES JEUNES**

PÔLE AGRI- ACCÉLÉRATEUR DE BÉJA

Seconde cohorte

Au territoire des saveurs et des arômes

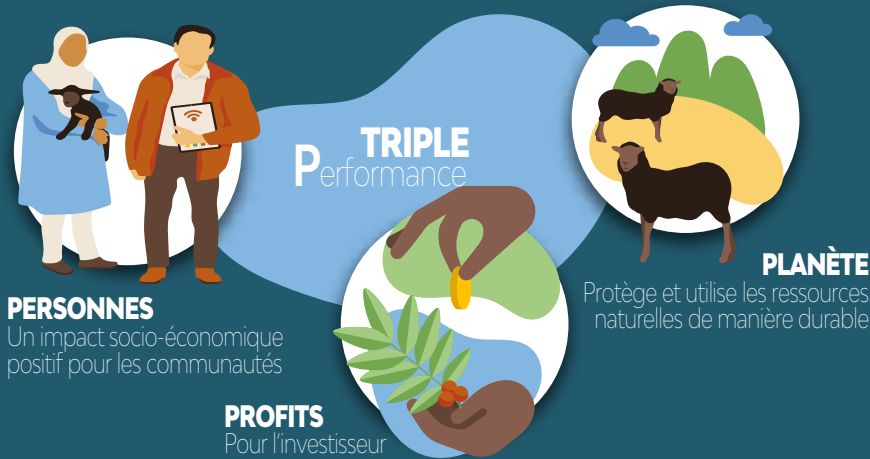


Stimuler l'**INVESTISSEMENT RESPONSABLE**
dans l'**AGRICULTURE** et les systèmes alimentaires des
JEUNES AGRI-ENTREPRENEURS pour la promotion
du développement territorial et le renforcement des filières

Le Pôle agri-accélérateur

C'est quoi ?

C'est une structure mise en place au niveau du gouvernorat de Béja pour stimuler et pérenniser des projets d'investissement responsable dans des filières à haut impact et générant une



Les objectifs du pôle ?

RENFORCER LA COMPÉTITIVITÉ

chez les jeunes agri-entrepreneurs afin de pouvoir pénétrer le marché local et le marché international

AMÉLIORER L'ATTRACTIVITÉ DES FILIÈRES AGRO-ALIMENTAIRES

qui se caractérisent par un haut potentiel d'investissement et de création d'emploi

PROMOUVOIR UNE TRANSFORMATION ÉCONOMIQUE INCLUSIVE

en appuyant des projets d'investissement responsable, qui contribuent au développement territorial de la région



Organisation des Nations Unies
pour l'alimentation
et l'agriculture

La première cohorte du Pôle agri-accélérateur

Le fruit d'un partenariat réussi !

Dans le cadre d'un partenariat innovant, l'Agence de promotion des investissements agricoles (APIA), l'Institut national de la recherche agronomique de Tunisie (INRAT) et la FAO soutiennent des projets d'investissement responsable des jeunes agri-entrepreneurs tunisiens qui rendent les systèmes agricoles et agroalimentaires plus efficaces, durables et Inclusifs. Depuis 2021, l'APIA, la FAO et l'INRAT ont conjointement mis en place le Pôle agri-accélérateur au niveau du gouvernorat de Béja. **Ensemble ils ont accompagné une première cohorte de jeunes agri-entrepreneurs !**

Lancement de la deuxième cohorte

Une filière qui m'intéresse ?

Suite à l'accompagnement d'une première cohorte de 18 jeunes agri-entrepreneurs en 2021, l'APIA, la FAO et l'INRAT lancent **un appel à candidatures pour des jeunes agri-entrepreneurs ayant des projets en cours d'installation ou en développement** dans les filières de:



**PLANTES
AROMATIQUES
& MÉDICINALES**



**MOUTONS DE
LA RACE NOIRE
DE THIBAR**



CANDIDATURE EN LIGNE SUR CE LIEN

<https://forms.gle/MJm5vrjEdB6HMnRw6>

Les dates clés du pôle 2023 ?

Un programme en trois phases :

**CANDIDATURE
EN LIGNE
5 Mars 2023**

02 PROCESSUS DE SÉLECTION

L'évaluation des candidatures des jeunes sera assurée par un comité régional à travers les dossiers et l'entretien oral en attribuant des notes et établissant un classement décroissant.



01 CAMPAGNE DE SENSIBILISATION

à l'agro entrepreneuriat innovant auprès des jeunes de la région de Béja

03 PHASE D'INCUBATION-ACCÉLÉRATION

Les 20 candidats sélectionnés seront incubés et vont bénéficier d'un accompagnement personnalisé

**SÉLECTION DE 10 PROJETS
POUR UN APPUI EN MATÉRIELS
& ÉQUIPEMENTS**

**TU PEUX CONTRIBUER AU DÉVELOPPEMENT
ET À L'AMÉLIORATION DE L'EMPLOYABILITÉ DANS TA RÉGION
PRENDS L'INITIATIVE ET INVESTIS DANS TON PROJET !**

Quels types de projets sont appuyés par le pôle agri-accélérateur ?

Nous recherchons des projets qui vont être sélectionnés pour leur potentiel de performance économique mais aussi pour leur performance environnementale et sociale:

- Réalisés dans le Nord-Ouest tunisien (gouvernorat de Béja);
- Le projet proposé s'intègre dans les maillons productifs des filières ciblées: Noire de Thibar et plantes aromatiques et médicinales (PAM), et des activités connexes;
- Economiquement viables et innovants: le projet cible un marché prometteur et innove dans son domaine
- Contribuant au développement territorial du Nord-Ouest tunisien : le projet proposé, renforce et s'intègre dans les maillons productifs du territoire, et il est susceptible de contribuer à son développement à travers la valorisation de ses produits et ses caractéristiques spécifiques (p.ex. la valorisation de produits typiques dans la restauration, la vente, grâce à une labélisation, etc.);
- Responsable dans son esprit et sa réalisation : projet contribuant à une économie régionale plus durable en offrant des produits compétitifs aussi bien sur le marché local, national et international, et se distinguant par son impact sur la société (par exemple : nutrition renforcée ; emplois décents créés pour des populations marginalisées) et sur l'environnement (conservation de la biodiversité; utilisation plus rationnelle des ressources naturelles ; renforcement de la résilience des systèmes agricoles et alimentaires, etc.).



Critères de sélection

Le Pôle agri-accélérateur s'adresse à tous les porteurs de projets, **âgés entre 18 et 40 ans**, résidents dans le gouvernorat de Béja et désireux de lancer ou mettre à échelle leurs propres projets agricoles, de transformation ou de service agricole dans les filières Noire de Thibar ou plantes aromatiques et médicinales.

		Pondération	Score maximal autorisé	Note maximale
Critères d'élimination	Age: entre 18 et 40 ans			
	Lieu d'implantation du projet: Gouvernorat de Béja			
	Secteurs d'activité: Filières Noire de Thibar; plantes aromatiques et médicinales (PAM); et activités connexes			
Profil entrepreneurial	Motivation : degré de motivation pour la réalisation du projet et engagement pour le programme "Pôle Agri-accélérateur"	2	5	10
	Leadership : Vision de l'agri-entrepreneur et capacité à projeter l'évolution de son projet à moyen terme (3-5 ans)	2	5	10
Idée de projet	Proposition de valeur : proposition de valeur correspond à un marché identifié et aux besoins de la clientèle; se distingue des produits sur le marché; met en valeur les produits de terroir de Béja en relation avec les filières Noire de Thibar et PAM	5	5	25
	Marché potentiel (Scalability): un marché prometteur permettant la croissance et le développement du projet tenant compte des spécificités des crises actuelles fragilisant les systèmes alimentaires tunisiens	5	5	25
	Innovation : degré d'innovation perçu dans le domaine d'application du projet ou caractère distingué. L'innovation peut être technique (p.ex. Introduction d'une nouvelle technologie ou application d'une technique existante dans un contexte nouveau) ou organisationnelle (au niveau de la filière).	5	5	25
	Intégration territoriale: le projet proposé est susceptible de contribuer au développement du territoire à travers la valorisation de ses produits et ses caractéristiques ("panier de biens", labellisation, etc.)	5	5	25

		Pondération	Score maximal autorisé	Note maximale
Faisabilité	Terrain agricole/statut foncier, le cas échéant	1	5	5
	Qualification et expérience professionnelle	2	5	10
	Disponibilité de ressources financières	1	5	5
	Pertinence du modèle économique: modèle économique crédible permettant sa viabilité	6	5	30
Performance socioéconomique et environnementale	Impact social: génération d'opportunités d'emplois décents pour d'autres jeunes ou des populations marginalisées, amélioration des perspectives pour les autres agents économiques opérant dans la filière, apport nutritionnel du produit (le cas échéant); valorisation du patrimoine culturel territorial	2	5	10
	Comportement environnemental: 1- valorisation et gestion durable des ressources naturelles ; 2- renforcement de la résilience des systèmes agricoles et alimentaires; 3- valorisation des sous produits	2	5	10
	Genre: accorder une importance au genre féminin (p.ex. dans la création d'emplois ou d'opportunités commerciales connexes)	1	5	5
Digitalisation	Application des TIC	1	5	5
Total				200

Témoignages des jeunes agri-entrepreneurs de la première cohorte

L'initiative fédératrice de la première cohorte du pôle agri-accélérateur a permis à plusieurs jeunes de la région de trouver une voie ! La dynamique de groupe a, en plus, permis un rapprochement professionnel entre les participants, comme Mohamed Ali Gaidi et Fadi Hamzaoui. Mohamed Ali travaille dans l'élevage de brebis de la race sicilo-sarde, tandis que Fadi gère une structure de transformation, de vente et de restauration de produits de terroir. Mohamed Ali et Fadi sont devenus des **PARTENAIRES POUR UN DÉVELOPPEMENT TERRITORIAL RESPONSABLE ET DURABLE !**



“ La même raison qui m'a poussé à émigrer m'a motivé à revenir: **RECOMMENCER L'ÉLEVAGE DE MOUTONS...** ”

**MOHAMED ALI
GAIDI**
Élevage

“ Nous avons un **PARTENARIAT GAGNANT-GAGNANT** puisque nous avons un objectif commun et des connaissances complémentaires ! ”

FADI HAMZAOU
Transformation,
vente et restauration



Pour plus d'informations, visitez le site web de l'APIA (www.apia.com.tn)
Avec le soutien du Mécanisme multidonateurs flexible (FMM).



Certains droits réservés. Cette œuvre est mise à disposition
selon les termes de la licence CC BY-NC-SA 3.0 IGO